



خط إدریس



29LT Idris Flat

Year Published

2024

Name Meaning

Studios / Smart /
To Learn

Type Styles

Naskh [Arabic Script]
Serif [Latin Script]

Type Category

Display + Text

Number of Styles

5 Styles

Features

Accents Positioning, Required Ligatures, Contextual Alternates [Extended Ligatures], Stylistic Sets, Set of Figures, Fractions, +

Type Designers

Pascal Zoghbi
[Arabic Script]
Linda Hintz
[Latin Script]

Font Engineer

Toshi Omagari

Calligrapher Consultant

Wissam Shawkat

Languages Brief *[Full list at the end of the specimen]*

- Middle Eastern and North African languages written in the Arabic script.
- Eastern European, Central European, Western European, North American, and South American languages written in the Latin script.

الخط هندسة

Through the tears of pens the books smile

المعنى عين الصحة والبلاغة زينة الجملة

Type is the envoy

بسط الحس والمدرك به مراد النفس

of the mind and its messenger

كواكب الحكم في ظلم المداد

Physician of calligraphy

الخط الحسن يزيد الحق وضوحًا

Conductor of the soul

50 pts.

Light

عظّروا دفاتر آدابكم بسواد الحبر
Pen is the greatest enigma

Regular

عظّروا دفاتر آدابكم بسواد الحبر
Pen is the greatest enigma

Medium

عظّروا دفاتر آدابكم بسواد الحبر
Pen is the greatest enigma

Bold

عظّروا دفاتر آدابكم بسواد الحبر
Pen is the greatest enigma

ExtraBold

عظّروا دفاتر آدابكم بسواد الحبر
Pen is the greatest enigma

62 pts.

Light

الخط من الصنائع الحضرية

Regular

الخط من الصنائع الحضرية

Medium

الخط من الصنائع الحضرية

Bold

الخط من الصنائع الحضرية

ExtraBold

الخط من الصنائع الحضرية

22 pts.

Light

القلم صائغ الكلام؛ يفرغ ما يجمعه القلب، ويصوغ ما يسبكه اللب
ذاك نبيّ أفرغ الخط في يده كما أوحىي إلى النخل في تسديس بيوته

Regular

القلم عُقال العقول؛ والخط بسط الحس والمُدرك به مراد النفس
حلّوا عواطل العلم بالتقييد؛ وحصنوها من سُبه التحريف

Medium

أسودُ على أبيض: شعرك على جبينك، أيّ فنانٍ خَطَّ هذه الخطوط
القلم سفير العقل ورسوله ولسانه الأطول وتُرجمانه الأفضل

Bold

الخط صورة ضئيلة لكن لها معان جليّة؛ وشبح حقير لكن له شأن كبير
القلم أنف الضمير، إذا رَعَفَ أعلن أسرارهِ؛ وأبان آثاره، وأشاع أخباره

ExtraBold

القلم بريد العالم يجتَب بالخبر؛ ويجلي مستور النظر؛
ويشخذ كليل الفكر؛ ويجتني من مشقه ثمرة الغبر والعبر

62 pts.

Light

Mind is a gemstone

Regular

Mind is a gemstone

Medium

Mind is a gemstone

Bold

Mind is a gemstone

ExtraBold

Mind is a gemstone

15 pts.

Light

The wits of men reside under the nibs of their pens.
Pen is a tree whose fruit is the uttered word and thought.

Regular

The stars of rulership reside in the darkness of the ink.
Type is a spiritual geometry revealed by a bodily tool.

Medium

Calligraphy is a denunciation revealed by the mind.
Pen is the greatest enigma, and calligraphy is its yield.

Bold

**Vocalized calligraphy is like a garden with Mayflowers.
The Beauty of the letters is like the beauty of the woman.**

ExtraBold

**Handsome calligraphy makes the truth clearer.
The picture of the ink is black in the eyes.**

Regular 22/24 pts.

Light

إذا كان الخط حسن الوصف، مَليح الرِّصف، مُفَتِّحَ العيون، أَملس المتون،
كثير الائتلاف، قليل الاختلاف، هَشَّت اليه النفوس واشتهته الأرواح.

When typography is of handsome attributes, of agreeable alignment, with the Ayn letters drawn well rounded like blossomed flowers, and with the letter edges drawn smooth; with much intertwining, and little disparity, then in that case, hearts cheer at its sight & souls aspire to it.

Regular

وملاك الأمر تقويم أعجاز السطور، وتسوية هوادي الحروف، وحفظ التنسيق،
وقلة العجلة، وإظهار القدرة في عرض الاسترسال، وإرسال اليد في طي الاقتدار.

The core of the matter is adjusting the ends of the lines, and arraying the first parcels in letters, and maintaining the coordination and avoiding haste, and exhibiting ability by showing elaboration, and freeing the hand to perform the twists of skill.

Medium

القلم شجرٌ ثمرته اللفظ والفكر، ومجرٌ لؤلؤه الحكمة والبلاغة، ومنهلٌ
فيه ريّ العقول الظامئة؛ والخطٌ حديقةٌ زهرتها الفوائد البالغة.

Pen is a tree whose fruit is the uttered word and thought; and its sea with pearls, wisdom and eloquence; it is a fountain quenching the thirst of the parched minds; and calligraphy is a garden flowering with great benefit.

Bold

الخط وَشْيٌ أظهره العقل بواسطة الحس في القلم؛ فلما قابل النفس
عشقتة بالعنصر الأول. والخط هندسةٌ روحانيةٌ ظهرت بآلةٍ جسدية.

Pen is the fetter of minds; and calligraphy is the extending of the senses and that with which what's sought by the soul is attained.



30/32 pts.

Light

قفظ الثعلب السفية فوق ذنب الكلب بسرعة
 الضوء خشيةً من صرخ طفلةٍ، ثم تدحرج غيظاً فزلق
 A quick brown fox jumps over the lazy dog.

Regular

طلب ضرغام عصير الفراولة والموز والبرتقال في حين
 طلبت أسى دون نجل مشروبًا كحوليًا ذا ثمن باهظ
 Benjamín pidió una bebida de kiwi y fresa;
 Noé, sin vergüenza, la más exquisita cham-
 paña del menú del restaurante.

Medium

عزف صائب بشكل خاطئ على آلة الاكسليفون
 فزعج القظم، أحد عمالقة الموسيقى، وأغضبه كثيرًا،
 Voyez le brick géant فهذا الأخير بالمغادرة
 que j'examine près du wharf.

Bold

اصغى إلى بكاء الزمن بلحن المطر إذ تغادر
 السفينة ميناء الوداع والانتظار شاحنة حقائق
 الأوهام النابضة ومختلسةً جميع الأحلام الثمينة
Sphinx of Black quartz, judge my vow!

ExtraBold

أجد هوز ترتيب الحروف العبرية والعربية من اللغات
**Falsches Üben von Xylophonmusik
 quält jeden größeren Zwerg.**

الخط وَشَيْءٌ أَظْهَرَهُ

Calligraphy is a denunciation revealed

العقل بواسطة

by the mind through the sense in the

الحسن في القلم؛

pen; and when it encountered the soul,

فلما قابل النفس

the latter became enamored with it

عشقته بالعنصر

through the first element.

Homer الأول

10/14, 5 pts. 10/11 pts.

Light

إن في الكتابة انتقالاً من صور الحروف الخطية إلى الكلمات اللفظية في الخيال، ومن الكلمات اللفظية في الخيال إلى المعاني التي في النفس فهو ينتقل أبداً من دليل إلى دليل ما دام ملتبساً بالكتابة، وتتعود النفس ذلك، فيحصل لها ملكة الانتقال من الأدلة إلى المدلولات. إن خلدون. إن الحروف أمة من الأمم مخاطبون ومكلفون، وفيهم رسل من جنسهم ولهم أسماء من حيث هم؛ وعالم الحروف أفصح العالم لساناً وأوضحه بياناً. إن العربي. ثم من دون هذا الأمر الصناعي الذي هو المنطق مقدمة أخرى من التعليم، وهي معرفة الألفاظ ودلالاتها على المعاني الذهنية، تردها من مشافهة الرسوم بالكتاب ومشافهة اللسان بالخطاب، فأولاً دلالة الكتابة المرسومة على الألفاظ المقولة وهي أخفها. ثم دلالة الألفاظ المقولة على المعاني المطلوبة، ثم القوانين في ترتيب المعاني للاستدلال في قولها المعروفة في صناعة المنطق. القلم العلة الفاعلة والمداد العلة الهيولانية والخط العلة الصورية والبلاغة العلة المتممة.

In writing there is a shift from the pictures of scribed letters towards uttered words, in imagination; and from uttered words in imagination towards the meanings in the soul; for it endlessly shifts from sign to sign so long that it remains sheathed in writing, and the soul becomes habituated to that, and contracts the faculty of moving from sign to significance. Letters are a nation of their own among nations; they are addressed by speech and incumbent with responsibility, and they have messengers of their kind, and bear names befitting their nature. And the realm of letters is the most eloquent among realms in speech and the clearest in enunciation. Pen is the envoy of the mind, its messenger, its farthest-reaching tongue, and best translator. According to later Muslim writings, Idris was born in Babylon, a city in present-day Iraq. Before he received the Revelation, he followed the rules revealed to Prophet Seth, the son of Adam. When Idris grew older, God bestowed Prophethood on

Regular

إن في الكتابة انتقالاً من صور الحروف الخطية إلى الكلمات اللفظية في الخيال، ومن الكلمات اللفظية في الخيال إلى المعاني التي في النفس فهو ينتقل أبداً من دليل إلى دليل ما دام ملتبساً بالكتابة، وتتعود النفس ذلك، فيحصل لها ملكة الانتقال من الأدلة إلى المدلولات. إن خلدون. إن الحروف أمة من الأمم مخاطبون ومكلفون، وفيهم رسل من جنسهم ولهم أسماء من حيث هم؛ وعالم الحروف أفصح العالم لساناً وأوضحه بياناً. إن العربي. ثم من دون هذا الأمر الصناعي الذي هو المنطق مقدمة أخرى من التعليم، وهي معرفة الألفاظ ودلالاتها على المعاني الذهنية، تردها من مشافهة الرسوم بالكتاب ومشافهة اللسان بالخطاب، فأولاً دلالة الكتابة المرسومة على الألفاظ المقولة وهي أخفها. ثم دلالة الألفاظ المقولة على المعاني المطلوبة، ثم القوانين في ترتيب المعاني للاستدلال في قولها المعروفة في صناعة المنطق. القلم العلة الفاعلة والمداد العلة الهيولانية والخط العلة الصورية والبلاغة العلة المتممة.

The number of Arab letters is twenty-eight, the same as the phases of the moon, and the utmost a word can reach in composition, with the additions, is seven, the same as the seven stars. Some of the letters are merged by elision to the Lam of identification, and these are fourteen letters, the same as the moon hidden beneath the Earth; and fourteen letters, not subject to merging by elision, the same as the remaining unhidden phases. Words on the Virtues of Books: that's what I wrote on the spine of a book I offered as gift and which I bound with black skin. I know not of a writing which can withstand thickening of its letters the way Arab writing can withstand, and it enables a swiftness unafforded by other forms. Islamic literature narrates that Idris was made prophet at around 40, which parallels the age when Muhammad began to prophesy, and lived during a time when people had begun to worship fire. Exegesis embellishes upon the lifetime of Idris,

Medium

إن في الكتابة انتقالاً من صور الحروف الخطية إلى الكلمات اللفظية في الخيال، ومن الكلمات اللفظية في الخيال إلى المعاني التي في النفس فهو ينتقل أبداً من دليل إلى دليل ما دام ملتبساً بالكتابة، وتتعود النفس ذلك، فيحصل لها ملكة الانتقال من الأدلة إلى المدلولات. إن خلدون. إن الحروف أمة من الأمم مخاطبون ومكلفون، وفيهم رسل من جنسهم ولهم أسماء من حيث هم؛ وعالم الحروف أفصح العالم لساناً وأوضحه بياناً. إن العربي. ثم من دون هذا الأمر الصناعي الذي هو المنطق مقدمة أخرى من التعليم، وهي معرفة الألفاظ ودلالاتها على المعاني الذهنية، تردها من مشافهة الرسوم بالكتاب ومشافهة اللسان بالخطاب، فأولاً دلالة الكتابة المرسومة على الألفاظ المقولة وهي أخفها. ثم دلالة الألفاظ المقولة على المعاني المطلوبة، ثم القوانين في ترتيب المعاني للاستدلال في قولها المعروفة في صناعة المنطق. القلم العلة الفاعلة والمداد العلة الهيولانية والخط العلة الصورية والبلاغة العلة المتممة.

The perfection of calligraphy devoid of dotting and diacritics lies in its clear significance to show, by emphasizing its humbled letters and well placing them, and drawing each one of them apart from the other, and distinct from it, except for what's accepted by convention among writers of connecting letters of a word one to the other, barring some letters convention dictated should be disengaged, as the first Alef of the word and such is also the case for the Ra', the Zay, the Dal, the Thal, and other letters as well. If it were not for the pen, no kingdom would have remained erected; everything ranks beneath the mind for they rule and make you witness them as two pictures. Exegesis narrates that Idris was among "the first men to use the pen as well as being one of the first men to observe the movement of the stars and set out scientific weights and measures". These attributes remain consistent

Bold

إن في الكتابة انتقالاً من صور الحروف الخطية إلى الكلمات اللفظية في الخيال، ومن الكلمات اللفظية في الخيال إلى المعاني التي في النفس فهو ينتقل أبداً من دليل إلى دليل ما دام ملتبساً بالكتابة، وتتعود النفس ذلك، فيحصل لها ملكة الانتقال من الأدلة إلى المدلولات. إن خلدون. إن الحروف أمة من الأمم مخاطبون ومكلفون، وفيهم رسل من جنسهم ولهم أسماء من حيث هم؛ وعالم الحروف أفصح العالم لساناً وأوضحه بياناً. إن العربي. ثم من دون هذا الأمر الصناعي الذي هو المنطق مقدمة أخرى من التعليم، وهي معرفة الألفاظ ودلالاتها على المعاني الذهنية، تردها من مشافهة الرسوم بالكتاب ومشافهة اللسان بالخطاب، فأولاً دلالة الكتابة المرسومة على الألفاظ المقولة وهي أخفها. ثم دلالة الألفاظ المقولة على المعاني المطلوبة، ثم القوانين في ترتيب المعاني للاستدلال في قولها المعروفة في صناعة المنطق. القلم العلة الفاعلة والمداد العلة الهيولانية والخط العلة الصورية والبلاغة العلة المتممة.

And of Alef's to the branches of which Hamza's became accustomed to rest as do pigeons. And of Lam's, coming after the Alef's, envied by the lover for embracing their slender figures. And of Waw's reminding of the curls on the heavenly temples. And of Meem's, whose mouths were approached by mouths seeking to take sips. And of Seen's resembling the incisors in those mouths. And of Dal's indicating their obedience to their writer by bowing their backs. Calligraphy should be assuredly well defined; the Ha's and Kha's should be well drawn; calligraphy is embellished by well rounding the rounded parts. These are the foundations and rules comprising the arts of calligraphy, and the task appears to a pen equal in magnitude to this pen's worth. Early accounts of Idris' life attributed "thirty portions of revealed

11/16 pts .

11/13 pts .

Light

إن في الكتابة انتقالاً من صور الحروف الخطية إلى الكلمات اللفظية في الخيال، ومن الكلمات اللفظية في الخيال إلى المعاني التي في النفس فهو ينتقل أبداً من دليل إلى دليل ما دام ملتبسا بالكتابة، وتتعود النفس ذلك، فيحصل لها ملكة الانتقال من الأدلة إلى المدلولات. إن خلدون. إن الحروف أمة من الأمم مخاطبون ومكلفون، وفيهم رسل من جنسهم ولهم أسماء من حيث هم؛ وعالم الحروف أفصح العالم لساناً وأوضحه بياناً. إن العربي. ثم من دون هذا الأمر الصناعي الذي هو المنطق مقدمة أخرى من التعليم، وهي معرفة الألفاظ ودلالاتها على المعاني الذهنية، تردها من مشافهة الرسوم بالكتاب ومشافهة اللسان بالخطاب، فأولا دلالة الكتابة المرسومة على الألفاظ المقولة وهي أخفها، ثم دلالة الألفاظ المقولة على المعاني المطلوبة، ثم القوانين في ترتيب المعاني

In writing there is a shift from the pictures of scribed letters towards uttered words, in imagination; and from uttered words in imagination towards the meanings in the soul; for it endlessly shifts from sign to sign so long that it remains sheathed in writing, and the soul becomes habituated to that, and contracts the faculty of moving from sign to significance. Letters are a nation of their own among nations; they are addressed by speech and incumbent with responsibility, and they have messengers of their kind, and bear names befitting their nature. And the realm of letters is the most eloquent among realms in speech and the clearest in enunciation. Pen is the envoy of the mind, its messenger, its farthest-reaching tongue, and best translator. According to later Muslim

Regular

إن في الكتابة انتقالاً من صور الحروف الخطية إلى الكلمات اللفظية في الخيال، ومن الكلمات اللفظية في الخيال إلى المعاني التي في النفس فهو ينتقل أبداً من دليل إلى دليل ما دام ملتبسا بالكتابة، وتتعود النفس ذلك، فيحصل لها ملكة الانتقال من الأدلة إلى المدلولات. إن خلدون. إن الحروف أمة من الأمم مخاطبون ومكلفون، وفيهم رسل من جنسهم ولهم أسماء من حيث هم؛ وعالم الحروف أفصح العالم لساناً وأوضحه بياناً. إن العربي. ثم من دون هذا الأمر الصناعي الذي هو المنطق مقدمة أخرى من التعليم، وهي معرفة الألفاظ ودلالاتها على المعاني الذهنية، تردها من مشافهة الرسوم بالكتاب ومشافهة اللسان بالخطاب، فأولا دلالة الكتابة المرسومة على الألفاظ المقولة وهي أخفها، ثم دلالة الألفاظ المقولة على المعاني

The number of Arab letters is twenty-eight, the same as the phases of the moon, and the utmost a word can reach in composition, with the additions, is seven, the same as the seven stars. Some of the letters are merged by elision to the Lam of identification, and these are fourteen letters, the same as the moon hidden beneath the Earth; and fourteen letters, not subject to merging by elision, the same as the remaining unhidden phases. Words on the Virtues of Books: that's what I wrote on the spine of a book I offered as gift and which I bound with black skin. I know not of a writing which can withstand thickening of its letters the way Arab writing can withstand, and it enables a swiftness unafforded by other forms. Islamic literature

Medium

إن في الكتابة انتقالاً من صور الحروف الخطية إلى الكلمات اللفظية في الخيال، ومن الكلمات اللفظية في الخيال إلى المعاني التي في النفس فهو ينتقل أبداً من دليل إلى دليل ما دام ملتبسا بالكتابة، وتتعود النفس ذلك، فيحصل لها ملكة الانتقال من الأدلة إلى المدلولات. إن خلدون. إن الحروف أمة من الأمم مخاطبون ومكلفون، وفيهم رسل من جنسهم ولهم أسماء من حيث هم؛ وعالم الحروف أفصح العالم لساناً وأوضحه بياناً. إن العربي. ثم من دون هذا الأمر الصناعي الذي هو المنطق مقدمة أخرى من التعليم، وهي معرفة الألفاظ ودلالاتها على المعاني الذهنية، تردها من مشافهة الرسوم بالكتاب ومشافهة اللسان بالخطاب، فأولا دلالة الكتابة المرسومة على الألفاظ المقولة وهي أخفها، ثم دلالة الألفاظ المقولة

The perfection of calligraphy devoid of dotting and diacritics lies in its clear significance to show, by emphasizing its humbled letters and well placing them, and drawing each one of them apart from the other, and distinct from it, except for what's accepted by convention among writers of connecting letters of a word one to the other, barring some letters convention dictated should be disengaged, as the first Alef of the word and such is also the case for the Ra', the Zay, the Dal, the Thal, and other letters as well. If it were not for the pen, no kingdom would have remained erected; everything ranks beneath the mind for they rule and make you witness them as two pictures. Exegesis

Bold

إن في الكتابة انتقالاً من صور الحروف الخطية إلى الكلمات اللفظية في الخيال، ومن الكلمات اللفظية في الخيال إلى المعاني التي في النفس فهو ينتقل أبداً من دليل إلى دليل ما دام ملتبسا بالكتابة، وتتعود النفس ذلك، فيحصل لها ملكة الانتقال من الأدلة إلى المدلولات. إن خلدون. إن الحروف أمة من الأمم مخاطبون ومكلفون، وفيهم رسل من جنسهم ولهم أسماء من حيث هم؛ وعالم الحروف أفصح العالم لساناً وأوضحه بياناً. إن العربي. ثم من دون هذا الأمر الصناعي الذي هو المنطق مقدمة أخرى من التعليم، وهي معرفة الألفاظ ودلالاتها على المعاني الذهنية، تردها من مشافهة الرسوم بالكتاب ومشافهة اللسان بالخطاب، فأولا دلالة الكتابة المرسومة على

And of Alef's to the branches of which Hamza's became accustomed to rest as do pigeons. And of Lam's, coming after the Alef's, envied by the lover for embracing their slender figures. And of Waw's reminding of the curls on the heavenly temples. And of Meem's, whose mouths were approached by mouths seeking to take sips. And of Seen's resembling the incisors in those mouths. And of Dal's indicating their obedience to their writer by bowing their backs. Calligraphy should be assuredly well defined; the Ha's and Kha's should be well drawn; calligraphy is embellished by well rounding the rounded parts. These are the founda-

12/18, 5 pts. 12/14, 5 pts.

Light

الكاتب: عدد حروف العربية ثمانية وعشرون حرفا، على عدد منازل القمر؛ وغاية ما تبلغ الكلمة منها مع زيادة، سبعة أحرف على عدد النجوم السبعة. قال وحروف الزوائد اثنا عشر حرفا على عدد البروج الاثني عشر. قال ومن الحروف ما يُدغم مع لام التعريف، وهي أربعة عشر حرفا مثل منازل القمر المستترة تحت الأرض، وأربعة عشر حرفا ظاهرا لا تدغم مثل بقية المنازل الظاهرة؛ وجعل الإعراب ثلاث حركات: الرفع والنصب والخفض، لأن الحركات الطبيعية ثلاث حركات: حركة من الوسط تحركة النار، وحركة إلى الوسط تحركة الأرض، وحركة على الوسط تحركة الفلك، وهذا اتفاق ظريف وتأؤلُّ ظريف. ابن خلدون

It should be known that writing is the enunciation of what is said and spoken, just as what's said and spoken enunciates the meanings which lie in the soul and the inner self; each one of these two must unavoidably be clear in significance. Calligraphy is the sedentary craft. It consists of drawings and letter shapes indicating audible words, which in turn point at what's in the soul of a humankind. The commentator Ibn Ishaq narrated that he was the first man to write with a pen. In his commentary on the Quranic verses 19:56–57, the commentator Ibn Kathir narrated "During the Night Journey, the Prophet passed by him in fourth heaven.

Regular

الكاتب: عدد حروف العربية ثمانية وعشرون حرفا، على عدد منازل القمر؛ وغاية ما تبلغ الكلمة منها مع زيادة، سبعة أحرف على عدد النجوم السبعة. قال وحروف الزوائد اثنا عشر حرفا على عدد البروج الاثني عشر. قال ومن الحروف ما يُدغم مع لام التعريف، وهي أربعة عشر حرفا مثل منازل القمر المستترة تحت الأرض، وأربعة عشر حرفا ظاهرا لا تدغم مثل بقية المنازل الظاهرة؛ وجعل الإعراب ثلاث حركات: الرفع والنصب والخفض، لأن الحركات الطبيعية ثلاث حركات: حركة من الوسط تحركة النار، وحركة إلى الوسط تحركة الأرض، وحركة على الوسط تحركة الفلك، وهذا اتفاق ظريف وتأؤلُّ ظريف. ابن خلدون

Calligraphy, and (the art of) writing, is one of the human crafts. "Handsome calligraphy makes the truth clearer." Ali Bin Abi Taleb It should be known that writing is the enunciation of what is said and spoken, just as what's said and spoken enunciates the meanings which lie in the soul and the inner self; each one of these two must unavoidably be clear in significance. Calligraphy is the sedentary craft. Ka'b explained: Allah revealed to Idris: 'I would raise for you every day the same amount of the deeds of all Adam's children' – perhaps meaning of his time only. So Idris wanted to increase his deeds

Medium

الكاتب: عدد حروف العربية ثمانية وعشرون حرفا، على عدد منازل القمر؛ وغاية ما تبلغ الكلمة منها مع زيادة، سبعة أحرف على عدد النجوم السبعة. قال وحروف الزوائد اثنا عشر حرفا على عدد البروج الاثني عشر. قال ومن الحروف ما يُدغم مع لام التعريف، وهي أربعة عشر حرفا مثل منازل القمر المستترة تحت الأرض، وأربعة عشر حرفا ظاهرا لا تدغم مثل بقية المنازل الظاهرة؛ وجعل الإعراب ثلاث حركات: الرفع والنصب والخفض، لأن الحركات الطبيعية ثلاث حركات: حركة من الوسط تحركة النار، وحركة إلى الوسط تحركة الأرض، وحركة على الوسط تحركة الفلك، وهذا اتفاق ظريف وتأؤلُّ ظريف.

And then, ahead of this artefact which is logic, lies another preamble of learning, which is the of the utterances and their indication of mental meanings, that you encounter through what is disclosed by the scribing in a book, or revealed by the tongue in speech. There exists the indication afforded by the scribed writing of the spoken utterances, and that's the flimsiest form; then comes spoken utterances. The angel carried him on his wings and went up into the heavens. When they reached the fourth heaven, they met the angel of death who was descending

Bold

الكاتب: عدد حروف العربية ثمانية وعشرون حرفا، على عدد منازل القمر؛ وغاية ما تبلغ الكلمة منها مع زيادة، سبعة أحرف على عدد النجوم السبعة. قال وحروف الزوائد اثنا عشر حرفا على عدد البروج الاثني عشر. قال ومن الحروف ما يُدغم مع لام التعريف، وهي أربعة عشر حرفا مثل منازل القمر المستترة تحت الأرض، وأربعة عشر حرفا ظاهرا لا تدغم مثل بقية المنازل الظاهرة؛ وجعل الإعراب ثلاث حركات: الرفع والنصب والخفض، لأن الحركات الطبيعية ثلاث حركات: حركة من الوسط تحركة النار، وحركة إلى الوسط تحركة الأرض، وحركة على الوسط تحركة الفلك، وهذا اتفاق

When calligraphy is of handsome attributes, of agreeable alignment, with the Ayn letters drawn well rounded like blossomed flowers, and with the letter edges drawn smooth; with much intertwining, and little disparity, then in that case, hearts cheer at its sight and souls aspire to it. Ornament idle knowledge with restriction and shield it from the suspicions of distortion. He replied, 'He is upon my back'. The angel of death said: 'How astonishing! I was sent and told to seize his soul in the fourth heaven. I kept thinking

14/21 pts.

14/18 pts.

Light

Arabic & English

القلم ينطق عن الساكت، ويخبر عن الباهت، ويترجم عن القلوب، ويُشافهُ على بُعد الدار وتنائي المزار؛ لا تنقطع أخباره، ولا تدرُس آثاره؛ ناطق، ساكت، مقيم، مسافر، شاهد، غائب، ناء، حاضر؛ إن استنهض بادر، وإن وقي أحضر؛ كتوم السر، مأمون الشر. إبراهيم بن العباس. معنى دلالة اللفظ أن يكون إذا ارتسم في الخيال المسموع، ارتسم في النفس معناه، فتعرف النفس أنّ هذا المسموع لهذا المفهوم، فكلمًا أوردَه الحس على النفس التفتت النفس إلى معناه، وهو معنى الدلالة. ابن سينا.

The Arabic alphabet can be traced back to the Nabataean alphabet used to write the Nabataean. The first known text in the Arabic alphabet is a late 4th-century inscription from Jabal Ramm in Jordan, but the first dated one is a trilingual inscription at Zebed in Syria from 512. However, the epigraphic record is extremely sparse, with only five certainly pre-Islamic Arabic inscriptions surviving, though some others may be pre-Islamic.

Regular

Arabic & German

القلم ينطق عن الساكت، ويخبر عن الباهت، ويترجم عن القلوب، ويُشافهُ على بُعد الدار وتنائي المزار؛ لا تنقطع أخباره، ولا تدرُس آثاره؛ ناطق، ساكت، مقيم، مسافر، شاهد، غائب، ناء، حاضر؛ إن استنهض بادر، وإن وقي أحضر؛ كتوم السر، مأمون الشر. إبراهيم بن العباس. معنى دلالة اللفظ أن يكون إذا ارتسم في الخيال المسموع، ارتسم في النفس معناه، فتعرف النفس أنّ هذا المسموع لهذا المفهوم، فكلمًا أوردَه الحس على النفس التفتت النفس إلى معناه، وهو معنى

Die arabische Schrift hat ihren Ursprung in der Byblos-Schrift und der phönizischen Schrift. Die Form der Buchstaben und die Grundlagen für die weitere Schriftentwicklung wurden in der aramäischen Schrift gelegt. Die Entwicklung ging dann über die nabatäische Schrift zu einer Schriftform, die heute meist als Kufische Schrift bezeichnet wird, aber weiter zu fassen ist. Diese Schriftform ist der Anfang der

Medium

Arabic & French

القلم ينطق عن الساكت، ويخبر عن الباهت، ويترجم عن القلوب، ويُشافهُ على بُعد الدار وتنائي المزار؛ لا تنقطع أخباره، ولا تدرُس آثاره؛ ناطق، ساكت، مقيم، مسافر، شاهد، غائب، ناء، حاضر؛ إن استنهض بادر، وإن وقي أحضر؛ كتوم السر، مأمون الشر. إبراهيم بن العباس. معنى دلالة اللفظ أن يكون إذا ارتسم في الخيال المسموع، ارتسم في النفس معناه، فتعرف النفس أنّ هذا المسموع لهذا المفهوم، فكلمًا أوردَه الحس على النفس التفتت النفس إلى معناه، وهو معنى

On fait remonter cet alphabet à l'araméen dans sa variante nabatéenne ou syriaque, lui-même descendant du phénicien (alphabet qui, entre autres, donne naissance à l'alphabet hébreu, à l'alphabet grec et, partant, au cyrillique, aux lettres latines, etc.). La première attestation d'un texte en alphabet arabe remonte à 512. C'est au viie siècle qu'on a ajouté des points sur ou sous certaines lettres afin de les diffé-

Bold

Arabic & Spanish

القلم ينطق عن الساكت، ويخبر عن الباهت، ويترجم عن القلوب، ويُشافهُ على بُعد الدار وتنائي المزار؛ لا تنقطع أخباره، ولا تدرُس آثاره؛ ناطق، ساكت، مقيم، مسافر، شاهد، غائب، ناء، حاضر؛ إن استنهض بادر، وإن وقي أحضر؛ كتوم السر، مأمون الشر. إبراهيم بن العباس. معنى دلالة اللفظ أن يكون إذا ارتسم في الخيال المسموع، ارتسم في النفس معناه، فتعرف النفس أنّ هذا المسموع لهذا المفهوم، فكلمًا أوردَه الحس على النفس التفتت النفس إلى معناه، وهو معنى

El alfabeto árabe puede remontarse al alfabeto nabateo usado para escribir el dialecto de los nabateos de las lenguas arameas. Los fenicios crearon hace más de 3.000 años en la región de Canaán el alfabeto fenicio, que rápidamente se extendió y dio lugar a la mayoría de los sistemas de escritura que se usan hoy en el mundo. Una rama de ese alfabeto evolucionó en el alfabeto

إعلم بان الخط بيان عن القول

writing is the enunciation

الكلام، كما أن القول والكلام

what is said and spoken

بيان عما في النفس والضمير

st as what's said and sp

عاني، فلا بد لكل منهما أن يكون

en enunciates the mean

واضح الدلالة. ابن خلدون

ngs which lie in the sou

16/22 pts.

Regular لقد كان للطباعة الآلية آثارها على علاقة الحرف العربي بالحاسوب وتصميمه رقميا. ولعل فكرة الحروف المركبة لتمثيل علاقات التشابك وتداخل الحروف خبر مثال على ذلك. إن توالد الحروف العربية بعضها من بعض، في علاقات منتظمة، في حالي

Medium الوصل والفصل، لعب دورا كبيرا في جمالية الخط العربي. ولعل تبنيها في المجال الرقمي قد يعطي مقاربة ملائمة لحل العوائق الناتجة عن اتصال الكتابة العربية، على الأقل في مجال التصميم. إن الخطوط الطباعية هي من سمات ومتطلبات الجرافيكس في العصر الحديث، ولا يمكن تحقيق ثورة في مجال التصميم إلا بوجود خطوط متطورة تلبى متطلبات المصمم العصري والرؤية العصرية للكتابة وطريقة عرضها، سواء كانت متلفزة أو مطبوعة على الورق وغيره من الوسائط المتعددة. حيث إن الحاجة أصبحت ملحة لتطوير الحرف العربي ليتلائم مع التطور الحاصل للكتابة اللاتينية وقابليتها للتطويع والتجديد في مختلف الاستعمالات، وبالتأكيد هذا سيكون له دور كبير في تحديث الكتابة وتسهيل القراءة العربية ويعطي الشكل الأنسب للحرف العربي في العصر الرقمي. صمم الحاسوب في بداياته لخدمة اللغات اللاتينية وخاصة الإنجليزية. ثم تم توسيع مجالات تطويع تقنياته لتستوعب اللغات الأخرى. يضم اتصال الكتابة العربية (Arabic Calligraphy) عدة قضايا أمام التمثيل الكامل للحرف العربي على الحاسوب، مثل تشابك الحروف وتداخلها، وتعدد مستويات الكتابة وكذا التوضع الدينامي لعلامات الشكل، بصورة تفاعلية مع كل تأثير لعوامل المحاذاة. من بين هذه اللغات كانت العربية، التي فقدت كتابتها كثيرا من خصائصها مع الطباعة الآلية. وبما أن أول من اهتم بقضية الحرف العربي والحاسوب كانوا أجنب، فإنهم انطلقوا في معالجة الكتابة العربية رقميا من الحرف العربي الطباعي الآلي، الفاقد أصلا لكثير من خصائص الخط العربي الجمالية والفنية. من هذا المنطلق، تم تشفير الحرف العربي، ومنه تم بناء صرح أنظمة الكتابة العربية الرقمية. فتضاعفت قضايا الحرف العربي الرقمي: اتصال الحروف العربية، ومحاذاة النص العربي، وتوضع علامات الشكل، على سبيل المثال لا الحصر. اتصال الكتابة العربية يجعل الحرف العربي قابلا لاكتساب أشكال هندسية مختلفة، من خلال المد والرجع والاستدارة والتزوية والتشابك والتداخل والتركييب. لكن هذه المعاني الفنية – التي ترقى طيلة أكثر من ألف عام – تصطدم رقميا بعوائق كان سببها الانطلاق من خط «عربي» مختزل، تم تجريبه من كثير من خصائصه، نظرا للإمكانيات المحدودة للطباعة الآلية، التي كانت حكرًا على اهتمامات تجارية غير علمية. تصميم الحرف الطباعي – قبل الحاسوب – كان يحدد عرضا ثابتا ومساحة محددة لمدة الوصل الأفقي اللازمة لتكوين الكلمة العربية الموصولة الحروف، وبشكل ينظم معه حتى في حال الفصل الفراغ بين الحروف واستواء السطر. فإذا كان الوصل أفقيا ومستقيما في الطباعة الآلية، فانه في الخط اليدوي يكون محررا من كل قيود الآلة انسيابيا. تتوزع أوساط المختصين في الطباعة الرقمية العربية ثلاث اتجاهات إزاء تلك القضايا: يدعو الاتجاه الأول إلى تجاوز الاتصال وتناول الكتابة العربية ككتابة منفصلة. ويتحرر الاتجاه الثاني من أي ضوابط في تصميم الخطوط الرقمية اللهم سوى ضابط تجاري وهو تلبية طلب الزبون. ويرى الاتجاه الثالث إن قواعد الخط العربي يمكن استيفاؤها على الحاسوب من خلال التقنيات الحديثة للخطوط الذكية. إن ما يحول ومعبرة لتصميم الخط العربي هو اختلاف قواعد هذا الخط باختلاف أنواع خطوطه. فما يضبط خط الثلث أو خط النسخ ليس هو ما يضبط الخط الكوفي أو خط الرقعة مثلا. من الخطأ الانطلاق في البحث عن معايير للكتابة العربية الرقمية بمعزل عن تخصيص الخط الذي نحن بصددده. لأن خط النسخ، هو أساس لكثير من الخطوط الرقمية.

ExtraBold لعل أبرز قضايا تصميم الخط العربي في حال الاتصال هو تشابك وتداخل بعض حروف العربية في حال اتصالها. هذا التشابك يختزل عدة قضايا طباعية: أولها أن الكتابة العربية متعددة «المستويات» على السطر، إذ تركز على أكثر من خط قاعدي. فنجد حروفا مثل الحاء وأخواتها إذا كانت منتهية أو متوسطة تغبر من توضع الأحرف التي تسبقها في نفس المقطع. وثانها أن بعض الأحرف حين الاتصال بحرف الحاء مثلا يتقلص جسمها بفعل اتصالها نظرا لإكراهات السطر.

16/20 pts.

Regular It includes Arabic Calligraphy, Ottoman, and Persian calligraphy. Persian calligraphy. It is known in Arabic as khatt Islami, meaning Islamic line, design, or construction. The development of Islamic calligraphy is strongly tied to the Qur'an; chapters and excerpts from the Qur'an are a common and almost universal text upon which Islamic calligraphy is based. Arabic calligraphy (الخط العربي) is the artistic practice of handwriting and calligraphy, based upon the alphabet in the lands sharing a common Islamic cultural heritage. The deep religious association with the religious Qur'an, as well as suspicion of figurative art as idolatrous, has led calligraphy to become one of the major forms of artistic expression in Islamic cultures. It has also been argued that Islamic calligraphy was motivated less by iconophobia (since, in fact, images were by no means absent in Islamic art) than by the centrality of the notion of writing and written text in Islam. It is noteworthy, for instance, that the Prophet Muhammad is related to have said: "The first thing God created was the pen. As Islamic calligraphy is highly venerated, most works follow examples set by well established calligraphers, with the exception of secular or contemporary works." In antiquity, a pupil would copy a master's work repeatedly until their handwriting was similar. The most common style is divided into angular and cursive, each further divided into several sub-styles. The traditional instrument of the Islamic calligrapher is the qalam, a pen normally made of dried reed or bamboo; the ink is often in color, and chosen such that its intensity can vary greatly, so that the greater strokes of the compositions can be very dynamic in their effect. Some styles are often written using a metallic-tip pen. **Arabic calligraphy is applied on a wide range of decorative blacks other than paper, such as tiles, vessels, carpets, and inscriptions. Before the advent of paper, papyrus and parchment were used for writing. The advent of paper revolutionized calligraphy.** While monasteries in Europe treasured a few dozen volumes, libraries in the Muslim world regularly contained hundreds and even thousands of books. Coins were another support for calligraphy. Beginning in 692, the Islamic caliphate reformed the coinage of the **Near East** by replacing visual depiction with words. This was especially true for dinars, or gold coins of high value. Generally the coins were inscribed with quotes from the Qur'an. By the tenth century, the Persians, who had converted to Islam, began weaving inscriptions onto elaborately patterned silks. So precious were calligraphic inscribed textiles that Crusaders brought them to Europe as prized possessions. A notable example is the Suaire de Saint-Josse, used to wrap the bones of St. Josse in the Abbey of St. Josse-sur-Mer near Caen in north-western France. In the post colonial era, artists working in North Africa and the Middle East transformed Arabic calligraphy into a modern art movement, known as the **Hurufiyya** movement. Also known as the Al-hurufiyyah movement or the North African Letterist movement, artists working in this field use calligraphy as a graphic form within a contemporary artwork.

Medium

Light

Bold

ExtraBold

ExtraBold



Medium
35/37, 5 pts.

القلم ينطق عن الساكت، ويخبر عن الباهت،
 The pen utters on behalf of the speechless;
 ويترجم عن القلوب، ويُطَلِّع على الغيوب، ويُشَافِه
 and apprises of the lusterless; and gives
 على بُعد الدار وتنائى المزار؛ لا تنقطع أخباره، ولا
 utterance of what's in the hearts; and
 تدرُس آثاره؛ ناطق، ساكت، مقيم، مسافر، شاهد،
 discloses the unseen; can whisper and be
 غائب، ناء، حاضر؛ إن استنهِضَ بادر، وإن وَعَى
 heard from far, and when the destination
 أحضر؛ كَتوم السر، مأمون الشر. الأرض الملساء
 is remote; its tidings are inexhaustible
 وحشة، والروضة الزهراء بهجة، فاذا نُورَت فقد
 and its traces never obliterated; articulate,
 انتهى حسنهما؛ وكذلك الخط بلا نَقْط ولا إجمامٍ
 silent, settled, traveling, present, absent,
 كالأرض الملساء، والمنقوط المعجم كالروضة المنورة.
 far, attendant; it rushes when incited,

قولُ لفيلسوف يونانيّ Greek Philosopher

بنور الخنط تصبر الحكمة؛

In the light of calligraphy

وبرفق القلم تُصوّر السياسة

wisdom is made; & with

the gentleness of the pen,

politics take shape.

ExtraBold
72/64 pts.

الخط هندسة روحانية ظهرت بآلة جسدية.

Regular
16/20 pts.

الخط هندسة صعبة وصناعة شاقة، لأنه إن كان حلواً كان ضعيفاً؛ وإن كان متيناً كان مغسولاً؛ وإن كان جليلاً كان جافياً؛ وإن كان دقيقاً كان منتشرًا؛ وإن كان مُدَوَّرًا كان غليظًا، فليس يُصَحُّ له شكلٌ جامعٌ لصفاته الكبر والصغر إلا في الشاذ المستندر.

ExtraBold
365 pts.

أقلب

Medium
50/55 pts.

تميز الخط العربي بالأصالة والإبداع
والروعة والابتكار والحيوية والقدسية

Regular
16/20 pts.

موسيقى الخط العربي وسحر حروفه ورقتها وطواعيتها وسيمايتها جعلت منه خطا عالميا، كتبت به لغات غير العربية، واتخذته زمرا وهوية لها، نظرًا لما أمتازت به حروفه من صفات وتنوع شكلي وصوتي ودلالي في لوحة تناغمت فيه صورته البصرية مع عدوبة مخرجه السمعية. هدف هذه الدراسة التقابلية إلقاء الضوء على أثر الخط العربي في فصائل اللغات العالمية، وأبرز صفاته الفارقة، وأهم أنواع الأقلام عند العرب قديماً، واستعمالاتها، وكيف كان وسيطاً ثقافياً ورمزاً تعبيرياً حضارياً بصرياً متطوراً سرى سحره في فصائل اللغات المختلفة، مرسخاً مكانته باعتباره فناً عالمياً.

ExtraBold
115 pts.

تاريخ الكتابة

Medium
30/32 pts.

بدأت الأبجديات المكتوبة بالظهور في الحضارات القديمة عن طريق الناطقين بالسامية الشمالية الغربية، حيث أن أقدم الأبجديات المكتشفة في الشام وسيناء مرتبة ومنطوقة وفق اللغات السامية الشمالية الغربية.

Bold
18/22 pts.

وكلمة «هبروغليفية» تعني بالإغريقية نقش مقدس. وفي هذا المخطوط استخدمت الصور ورموز فيه لتعبر عن أصوات أولية. وأخذت صورها من الشائعة.

Regular
12/15 pts.

وكانت تستعمل إلى نهاية القرن الأول الميلادي. وتم فك رموز الخط السامري في القرن التاسع عشر وبذلك تسنى للعلماء قراءة النصوص الإدارية والرياضية والتاريخية والفلكية والمدرسية والطلاسم والملاحم والرسائل والقواميس السامرية. ويوجد حوالي ١٣٠٠٠ لوح طيني من سورية في المتحف البريطاني من الحضارات القديمة السورية التي اكتشف فيها أكبر مكتبة في التاريخ القديم وبلاد الرافدين وكانت الكتابة السامرية لها قواعد في سنة ٣٠٠٠ ق.م. إبان العصر السومري حيث انتشر استعمالها. فدون السومريون بها السجلات الرسمية وأعمال وتاريخ الملوك والأمراء والشؤون الحياتية العامة كالمعاملات التجارية والأحوال الشخصية والمراسلات والآداب والأساطير والنصوص السامرية القديمة والشؤون الدينية والعبادات. وأيام حكم الملك حمورابي (١٧٢٨ - ١٦٨٦ ق.م.) وضع شريعة واحدة تسري أحكامها في جميع أنحاء مملكة بابل. وهذه الشريعة عرفت بشريعة حمورابي الذي كان يضم القانون المدني والأحوال الشخصية وقانون العقوبات. وفي عصره دوت العلوم. فانتقلت الحضارة من بلاد الرافدين شرق سوريا والعراق في العصر البابلي القديم إلى جميع أنحاء المشرق. وإلى أطراف العالم القديم. وكان الملك آشوربانيبال من أكثر ملوك العهد الآشوري ثقافة.

تاريخ الكتابة مع تطور حياة الإنسان الأول وتكوين المجتمعات البشرية، وجد الإنسان نفسه غير قادر على التفاهم مع الآخرين فاهتدى إلى اللغة وعاش المجتمعات الأخرى. فاخترع الكتابة لحفظ إنتاجه الفكري وميراثه الثقافي والعلمي من الأندثار ولتتوارثه الأجيال اللاحقة. ففي سنة ٥٠٠٠ ق.م. ابتدع الإنسان الكتابة في بلاد الرافدين مع التوسع في الزراعة وبداية ظهور المدن والمجتمعات الحضرية، ورواج التجارة وظهور العربة ذات العجلة والسفن الشراعية. فكانت اللغة أداة اتصال وتفاهم. ظهرت الكتابة على الألواح الطينية باللغة السامرية وكان ينقش على الطين وهو طري بقلم سنه رفيع. ثم يجفف الطين في النار أو الشمس. وابتكر المصريون الكتابة الهروغليفية، ثم اخترعوا الورق فانتشرت الكتابة.

الكتابة السامرية، نوع من الكتابة تنقش فوق ألواح الطين والحجر والشمع والمعادن وغيرها...

الكتابة السامرية، نوع من الكتابة تنقش فوق ألواح الطين والحجر والشمع والمعادن وغيرها. وهذه الكتابة كانت متداولة لدى الشعوب القديمة بجنوب غربي آسيا. وأول هذه المخطوطات اللوحية ترجع لسنة ٣٠٠٠ ق.م. وهذه الكتابة تسبق ظهور الأبجدية منذ نحو ٢٥٠٠ سنة. وظلت هذه الكتابة السامرية في العراق والهروغليفية في مصر سائنة حتى القرن الأول ميلادي. وهذه الكتابات ظهرت أولا جنوب بلاد الرافدين لدى السومريين للتعبير بها عن اللغة السومرية وكانت ملائمة لكتابة اللغة الأكادية والتي كان يتكلمها البابليون والآشوريون. وتم اختراع الكتابة التصويرية في بلاد ما بين النهرين قبل العام ٣٠٠٠ قبل الميلاد في سوريا والعراق حيث كانت تدون بالنقش على ألواح من الطين أو المعادن أو الشمع وغيرها من المواد. وتطورت الكتابة من استعمال الصور إلى استعمال الأنماط المصنوعة بالشمع والتي تعرف بالكتابة السامرية. وأول كتابة تم التعرف عليها هي الكتابة السومرية والتي لا تمت بصلة إلى أي لغة معاصرة. وبحلول عام ٢٤٠٠ قبل الميلاد تم اعتماد الخط السامري لكتابة اللغة الأكادية، كما استعمل نفس الخط في كتابة اللغة الآشورية واللغة البابلية، وهي كلها لغات سامية مثل اللغتين العربية والعبرية. وتواصل استعمال الخط السامري للكتابة في لغات البلاد المجاورة لبلاد ما بين النهرين مثل لغة الحثيين (الحيثيين) في سوريا والناضول واللغة الفارسية القديمة،

القلم صائغ الكلام؛

The pen is the speech smith,

يفرغ ما يجمعه القلب،

it empties what the heart

ويصوغ ما يسبكه اللب

gathers, and shapes what

أبو حيان التوحيدى

the mind casts. Abū Ḥayyān al-Tawḥīdī

كتاب البصائر والذخائر

ExtraBold
60 pts.

Letters are a nation of their own among nations

Regular
57 pts.

Regular
25/23 pts.

They are addressed by speech and incumbent with responsibility, and they have messengers of their kind, and bear names befitting their nature. And the realm of letters is the most eloquent among realms in speech and the clearest in enunciation.

Ibn 'Arabi

Medium
14/15 pts.

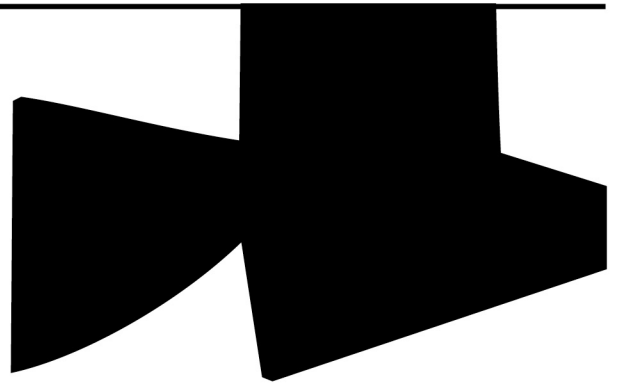
The vision of the origin of the world that emerges from the writings of Ibn 'Arabi is inseparable from his conception of language. For him, God's act of creation is indistinguishable from his act of speech and these two modes of being are organically interconnected. With a word, God brings into being an indeterminate multitude of creatures and these creatures become "words" in the immense divine discourse that is the universe. This is ontology in its strictest sense since being and the logos are one and the same. Let us recall briefly the principal terms used in akbarian cosmology.

Regular
14/15 pts.

Light
14/15 pts. >>

Bold
14/15 pts.

The essences of the **Divine Words**, twenty-eight in number (i.e. the number of letters in the Arabic alphabet) and endowed with multiple aspects, emanate from the Breath of Mercy, which is the Cloud where our Lord stood at the time when He created the world. The Cloud corresponds to the human breath and the manifestation of the world out of the void and into the various levels of being is like the



human breath emanating from the heart, spreading out through the mouth and forming letters on the way. These letters are like the manifestation of the world from the Cloud, which is the breath of God the Real and Merciful spreading into the specific levels [of existence] out of a potential and non-physical

Each name has two forms. One of them is ours and is formed by our breath from the letters that we assemble: it is through (these Names) that we invoke Him, and they are the names of the Divine Names, like cloaks that they put on. Through the form of these names, we describe the Divine Names. The forms of the latter are close to the Most Merciful in so far as He speaks and is qualified by speech, behind these forms, there are meanings (ma'āni) which are like the spirits of the forms. The forms of these Divine Names by which God refers to Himself in His discourse

Medium
18/16 pts.

True writing, in which the content of a linguistic utterance is encoded so that another reader can reconstruct, with a fair degree of accuracy, the utterance written down, is a later development.

Bold
30/30 pts.

IT IS AGREED THAT TRUE WRITING WAS INDEPENDENTLY CONCEIVED IN TWO CIVILIZATIONS

It is generally agreed that true writing of language was independently conceived and developed in at least two ancient civilizations and possibly more. The two places where it is most certain that the concept of writing was both conceived and developed independently are in ancient Sumer (Mesopotamia), between 3400 and 3300 BC, and much later in Mesoamerica because no precursors have been found to either of these in their respective regions. Several Mesoamerican scripts are known, the oldest being from the Olmec or Zapotec of Mexico. Writing systems also arose in Egypt around 3100 BC and in China around 1200 BC in Shang dynasty but historians debate whether these writing systems were developed completely independently of Sumerian writing or whether either or both were inspired by Sumerian writing via a process of cultural diffusion. That is, it is possible that the concept of representing language by using writing, though not necessarily the specifics of how such a system worked, was passed on by traders or merchants traveling between the two regions. Ancient Chinese characters are considered by many to be an independent invention because there is no evidence of contact between ancient China and the literate civilizations of the Near East, and because of the distinct differences between the Mesopotamian and Chinese approaches to logography and phonetic representation. **Six major historical writing systems: Sumerian pictographs, Egyptian hieroglyphs, Chinese characters, Old Persian cuneiform, Latin alphabet, and Devanagari.**

Regular
14/15 pts.

Bold
14/15 pts.

ExtraBold
82/58 pts.

Writing History

Calligraphy is the garden of science, and the heart of understanding, and the art of wisdom, and the prologue of enunciation. Al Ma'moon

وَدِينٌ لِّجَاهِ
وَالْإِسْلَامِ
وَالْفَنِّ
وَالْحِزْبِ
وَالْحِزْبِ

أرسطو طاليس

Black
116 pts.

Medium
35/30 pts.

Pen is the efficient cause,
and ink is the material cause,
and calligraphy is the formal cause,
and eloquence is the final cause.

Aristotle

Medium
34/38 pts.

القلم العلة الفاعلة والمداد العلة
الهيولانية والمخط العلة الصورية
والبلاغة العلة المتممة.

Regular
13/16, 5 pts.

قال سهل بن هارون صاحب بيت الحكمة ويعرف بابن راهيون الكاتب عدد حروف العربية ثمانية وعشرون حرفا على عدد منازل القمر وغاية ما تبلغ الكلمة منها مع زيادتها سبعة احرف على عدد النجوم السبعة قال وحروف الزوائد اثنا عشر حرفا على عدد البروج الاثني عشر قال ومن الحروف ما يدغم مع لام التعريف وهي اربعة عشر حرفا مثل منازل القمر المستترة تحت الارض واربعة عشر حرفا ظاهرة لا تدغم مثل بقية المنازل الظاهرة وجعل الاعراب ثلث حركات الرفع والنصب والخفض لان الحركات الطبيعية ثلث حركات حركة من الوسط تحركة النار وحركة الى الوسط تحركة الارض وحركة على الوسط تحركة الفلك وهذا اتفاق ظريف وتناول طريف وقال الكندي لا اعلم كتابة تحتمل من تجليل حروفها وتدقيقها ما يحتمل الكتابة العربية ويمكن فيها من السرعة ما لا يمكن في غيرها من الكتابات وقال افلاطون المخط عقال العقل وقال اقليدس المخط هندسة روحانية وان ظهرت بألة جسمانية وقال ابو دلف المخط رياض

Regular
+ Bold
15/15 pts. >>

The four causes or four explanations are, in Aristotelian thought, four fundamental types of answer to the question "why?", in analysis of change or movement in nature: the material, the formal, the efficient, and the final. Aristotle wrote that **"we do not have knowledge of a thing until we have grasped its why, that is to say, its cause."** While there are cases in which classifying a "cause" is difficult, or in which "causes" might merge, Aristotle held that his four "causes" provided an

ExtraBold
84 pts.>>

Medium
15/15 pts.>>

Regular
12/14 pts.>>

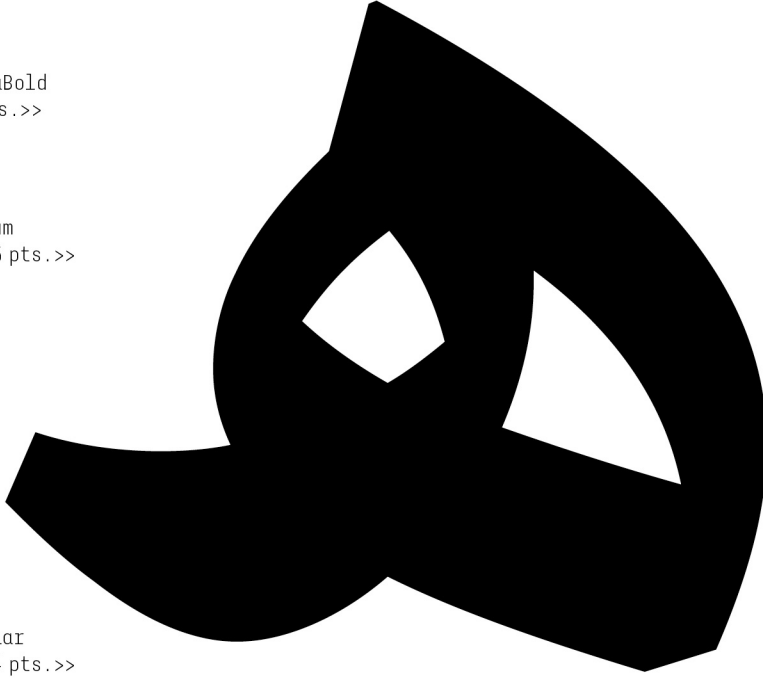
Bold
84 pts.

Bold
34 pts.>>

Medium
15/ 20 pts.

Light
12/16 pts.

Light +
Medium
12/14 pts.>>



الكتابة

الكتابة اليدوية هي الكتابة التي تستخدم فيها أداة كتابة، كقلم الرصاص أو قلم الحبر، باستخدام اليد. تتضمن الكتابة اليدوية كل من الكتابة بنمط الطباعة والكتابة بحروف متصلة وتختلف عن فن الخط أو أنواع الخطوط الرسمية. ولأن لكل شخص طريقته فريدة ومختلفة في الكتابة اليدوية، يمكن استخدامها في التحقق من كاتب وثيقة ما تحليل الخط.

لدى كل شخص أسلوب فريد من نوعه في الكتابة اليدوية، سواء كانت الكتابة اليومية أو التوقيع الشخصي. حتى التوائم المتماثلة الذين يشتركون في المظهر والجينات (المورثات) لا يكون لهم نفس نمط الكتابة اليدوية. يشبه خط الشخص البصمات: قد يقله الناس، ولكن لن يستطيعوا كتابته بطريقة ماثلة. يتشارك المكان الذي نشأ فيه الشخص مع أول لغة تعلمها وأشكال الكلمات فيها مع بعض العوامل المختلفة فيخلقون نمط فريد من الكتابة لكل شخص. تشمل خصائص الكتابة: أشكال معينة للحروف، مثل استدارتها أو وحدتها انتظام أو عدم انتظام المسافات بين الحروف اتحدار بعض الحروف التكرار الإيقاعي أو العبر إيقاعي لبعض العناصر الضغط على الورق متوسط حجم الحروف سمك الحروف الحالات الطبية وجد أن الأطفال الذين يعانون من قصور الانتباه وفرط الحركة يملكون نمط كتابة يدوية أقل جودة، حيث يتكون المزيد من الأخطاء الإملائية، يضيفون أو يحذفون بعض الحروف، وتظهر لديهم العديد من التصحيحات. تميل الحروف، في الأطفال الذين يعانون من هذه الصعوبات، إلى أن تكون أكبر، مع وجود تباين شاسع بين الحروف ومسافات بين الكلمات.

Writing

Handwriting is the writing done with a writing instrument, such as a pen or pencil, in the hand. It is separate from formal calligraphy typeface. Each person's handwriting is unique, it can be used to verify a document's writer. The deterioration of a person's handwriting is also a symptom or result of certain diseases.

Each person has their own unique style of handwriting, whether it is everyday handwriting or their personal signature. Even identical twins who share appearance and genetics do not have the same handwriting. The place where one grows up and, the first language one learns, melt together with the different distribution of force and ways of shaping words to create a unique style of handwriting for each person. Characteristics of handwriting include: specific shape of letters, e.g. their roundness or sharpness, regular or irregular spacing between letters the slope of the letters.

Medical Conditions

Children with ADHD have been found to be more likely to have less legible handwriting, make more spelling errors, more insertions and/or deletions of letters and more corrections. In children with these difficulties, the letters tend to be larger with wide variability of letters, the letter spacing, word spacing, and the alignment of the letters on the baseline. **Variability of handwriting increases with longer texts. Fluency of the movement is normal but children with ADHD were more likely to make slower movements during the handwriting task and hold the pen longer in the air between movements, especially when they had to write complex letters, implying that planning the movement may take longer.** Children who have ADHD were more likely to have difficulty parameterising movements in a consistent way. This has always been explained with motor skill impairment either due to lack of attention or lack of inhibition. To anticipate a change of direction between strokes constant visual attention is essential. With inattention, changes will occur too late, resulting in higher letters and poor alignment of letters on the baseline. The influence of medication on the quality of handwriting is not very clear yet. Because the handwriting is quite relatively stable, a change in the handwriting can be indicative of the mass nervousness or intoxication of the writer.

السيف عظيم الدولة شديد الصولة،
والبلادة، وأساع ممنوع الإساءة، من
غيره في قهر الأعداء تعب، وكيف
حلّه أخذ بين الجد واللعب؟ أنا المخص
ي وأنت المخصوص بالصدى، أنا آلة
آلة الردى، ما لنت إلا بعد دخول الس
حددت إلا عن ذنب كبير، أنت تنفع
ساعة، وأنا أفني العمر في الطاعة، أ
ب، وأنا للرب، وإذا كان بصرك حد
ري ماء ذهب، أبن تقليدك من اجته
وأبن نجاسة دمك من تطهير مادي

Calligraphic kashida can be generated either by applying a stylistic set or by **manually** inputting the kashidas from the keyboard.

Stylistic Set 9:
Kashida Extension 1

or

One kashida
inputted manually

الخَطُّ هورسوم

SS 9

1 Kashida input

Stylistic Set 10:
Kashida Extension 2

or

Two kashidas
inputted manually

الخَطُّ هورسوم

SS 10

2 Kashidas input

Stylistic Set 11:
Kashida Extension 3

or

Three kashidas
inputted manually

الخَطُّ هورسوم

SS 11

3 Kashidas input

Stylistic Set 12:
Kashida Extension 4

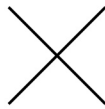
or

Four or more kashidas
inputted manually

الخَطُّ هورسوم

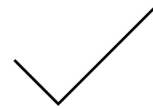
SS 12

4 Kashidas input



للخَطُّ بها معالمون
پرسمون للمتعم
الحروف بقوانين في
وضعها. وأشكالها

Adobe InDesign **Automatic** Kashida Placement



للخَطُّ بها معالمون
پرسمون للمتعم
الحروف بقوانين في
وضعها. وأشكالها

Manual Input of Kashidas

P.S.

Do not use the Fully
Justified option in
InDesign and avoid
using automatic
kashidas placement.

و + ح ← ف في

ح + م ← ح مم

ر + ر ← ر بر

ر + ن ← ر ن بن

ت + ت ← ت ت ثا

ك + ر + ن ← ك ر ن كلاً

*This typeface generates hundreds of ligatures that is not possible to illustrate all of them in this type specimen.
This page illustrates a selection base forms that create ligatures using the Contextual Alternates feature.*

Stylistic Set 1:

Alef Backward Ending

عقول الرجال تحت أسنان أقلامها

عقول الرجال تحت أسنان أقلامها

Stylistic Set 2:

LamAlef Crossed

الخط بلا نَقْطٍ ولا إِمْجَامٍ كالأرض المساء

الخط بلا نَقْطٍ ولا إِمْجَامٍ كالأرض المساء

Stylistic Set 3:

Heh Medial Open

مشافهة اللسان بالخطاب الألفاظ المقولة وهي أخفها

مشافهة اللسان بالخطاب الألفاظ المقولة وهي أخفها

Stylistic Set 4:

Kaf Swash

كلامٌ في فضائل الكتب: كتبت على ظهر جزءٍ

كلامٌ في فضائل الكتب: كتبت على ظهر جزءٍ

Stylistic Set 5:

Meem Swash

ببكاء الأقلام تتبسم الكتب لمخائم النواعم

ببكاء الأقلام تتبسم الكتب لمخائم النواعم

Stylistic Set 6:

Cups Swashes 1

رُبَّ خَطٍّ جافٍ عن العيون قد ملأ الظنون

رُبَّ خَطٍّ جافٍ عن العيون قد ملأ الظنون

Stylistic Set 7:

Cups Swashes 2

الخط الحسن يزيد الحق وضوحًا ويكالم

الخط الحسن يزيد الحق وضوحًا ويكالم

Stylistic Set 8:

Cups Swashes 3

الكلام بيانٌ عما في النفس والضمير

الكلام بيانٌ عما في النفس والضمير

Stylistic Set 9:

Kashida Extension 1

الخط هندسةٌ روحانيةٌ ظهرت بآلةٍ جسدية

الخط هندسةٌ روحانيةٌ ظهرت بآلةٍ جسدية

Stylistic Set 10:

Kashida Extension 2

الخط هندسةٌ روحانيةٌ ظهرت بآلةٍ جسدية

الخط هندسةٌ روحانيةٌ ظهرت بآلةٍ جسدية

Stylistic Set 11:

Kashida Extension 3

الخط هندسةٌ روحانيةٌ ظهرت بآلةٍ جسدية

الخط هندسةٌ روحانيةٌ ظهرت بآلةٍ جسدية

Stylistic Set 12:

Kashida Extension 4

الخط هندسةٌ روحانيةٌ ظهرت بآلةٍ جسدية

الخط هندسةٌ روحانيةٌ ظهرت بآلةٍ جسدية

Stylistic Set 13:

Round Dots

Calligraphy is a spiritual geometry

Calligraphy is a spiritual geometry

Tabular
Figures

0123456789 · ٠١٢٣٤٥٦٧٨٩٤٥٦

0123456789 · ٠١٢٣٤٥٦٧٨٩٤٥٦

Proportional
Old Style Figures

0123456789

0123456789

29LT Idris Flat OpenType Features

p.35

Not Active

Active

Tabular
Old Style Figures 0123456789

0123456789

Farsi Figures ۱۲۳۴۵۶۷۸۹

۱۲۳۴۵۶۷۸۹

Superscript X³⁴⁵ + Y²⁹ × Z²³ - A⁴⁵⁷⁸

X³⁴⁵ + Y²⁹ × Z²³ - A⁴⁵⁷⁸

Subscript X₁₅₈ + Y₂₃ × Z₁₈ - A₄₂₆₀

X₁₅₈ + Y₂₃ × Z₁₈ - A₄₂₆₀

Numerator 0123456789 0123456789

0123456789 0123456789

Denominator 0123456789 0123456789

0123456789 0123456789

Arabic
Fractions 1/2 1/4 2/3 3/4 3/8 5/8 7/8

1/2 1/4 2/3 3/4 3/8 5/8 7/8

Indic
Fractions 1/२ 1/४ 1/८ ३/४ ३/८ ०/८ १/८

1/२ 1/४ 1/८ ३/४ ३/८ ०/८ १/८

Tabular
Currency Signs \$237 £61 €73

\$237 £61 €73

Case Sensitive
Punctuations ¡Qué idea tan importante!
¿Cuántos idiomas sabes?

¡QUÉ IDEA TAN IMPORTANTE!
¿CUÁNTOS IDIOMAS SABES?

Stand Alone Heh
Active Permanently

هـ. خامس / ۱۳۷۸ هـ

Islamic Year
Active Permanently

۱۳۷۸ ۵۱۸ ۳۶ ۹

Samvat Numbering
Active Permanently

۱۳۰۵ سم ۴۳۸ سم ۲۸ سم ۳۶ سم

Page Numbering
Active Permanently

۵۲۷ ص ۶۴ ص ۸ ص

Footnote Numbering
Active Permanently

۳۶ ۹

Ayya Numbering
Active Permanently

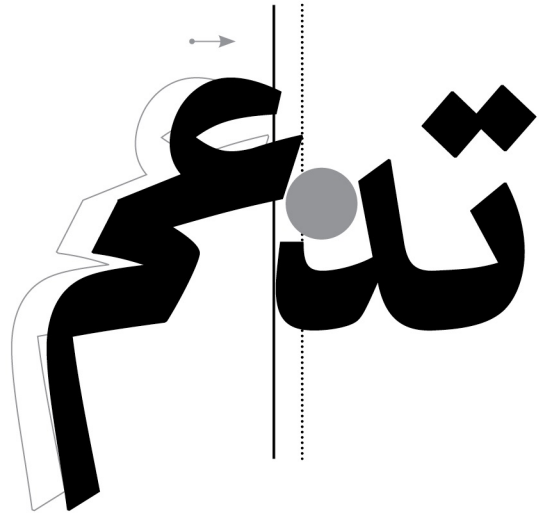
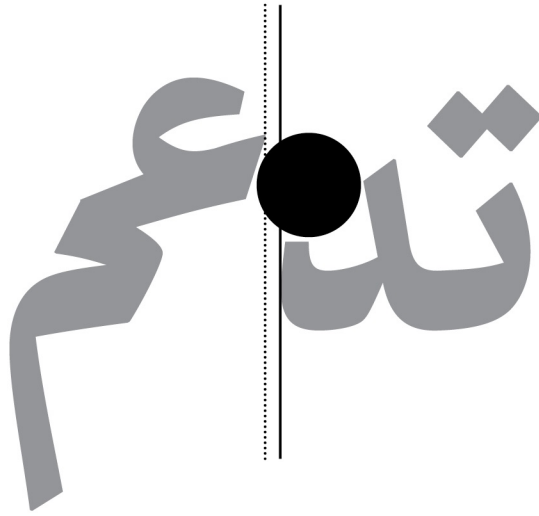
۱۷۰ ۲۵ ۴

Contextual Alternates Feature NOT ACTIVE

Contextual Alternates Feature ACTIVE

تدعم أرحمهم وجمهم
أفأستسقينأموهما

تدعم أرحمهم وجمهم
أفأستسقينأموهما



Negative contextual kerning is applied based on the vertical starting point of the "Ain" in relation to the "Dal".

أَنْتُمْ مُمَوِّهَاتَا
19 24 20

For extra informaiton, read the article about 29LT Idris on <https://blog.29lt.com>.

Afrikaans, Albanian, Arabic, Asu, Azerbaijani, Basque, Bemba, Bena, Bosnian, Catalan, Chiga, Colognian, Cornish, Croatian, Czech, Danish, Dutch, Embu, English, Esperanto, Estonian, Faroese, Filipino, Finnish, French, Friulian, Galician, Ganda, German, Gusii, Hungarian, Icelandic, Inari Sami, Indonesian, Irish, Italian, Jola-Fonyi, Kabuverdianu, Kalaallisut, Kalenjin, Kamba, Kikuyu, Kinyarwanda, Kurdish [Sorani & Kurmanji], Latvian, Lithuanian, Low German, Lower Sorbian, Luo, Luxembourgish, Luyia, Machame, Makhuwa-Meetto, Makonde, Malagasy, Malay, Maltese, Manx, Mazanderani, Meru, Morisyen, North Ndebele, Northern Sami, Norwegian Bokmål, Norwegian Nynorsk, Nyankole, Oromo, Farsi [Persian], Polish, Portuguese, Romanian, Romansh, Rombo, Rundi, Rwa, Samburu, Sango, Sangu, Scottish Gaelic, Sena, Shambala, Shona, Slovak, Slovenian, Soga, Somali, Spanish, Swahili, Swedish, Swiss German, Taita, Teso, Turkish, Turkmen, Upper Sorbian, Vunjo, Walser, Welsh, Western Frisian, Wolof, Zulu. + Arabic Transliteration Letters.

Arabic Sript
Designer
+
Basic
Font Engineer

Pascal Zoghbi is a Lebanese designer and educator with a Master of Design in Type & Media from KABK. He founded 29LT digital type foundry in 2013. Building on a cross-cultural approach, he has developed an outstanding collection of contemporary multiscript typefaces. Having moved to Madrid in 2018, he expanded 29LT's focus on Arabic and Latin scripts to embrace a global multiscript approach that taps into other world scripts. Zoghbi taught for ten years at various design schools in Lebanon and in the UAE. Internationally renowned, he has received prestigious design awards, such as TDC, Granshan, AIGA, and was nominated for Jameel Prize 3. He also co-authored and edited the "Arabic Graffiti" book.

29LT Idris Flat Light
29LT Idris Flat Regular
29LT Idris Flat Medium
29LT Idris Flat Bold
29LT Idris Flat ExtraBold
+
29LT Idris Variable

Latin Sript
Designer

Linda Hintz is an independent type and graphic designer. She graduated from the Type and Media Masters at The Royal Academy of Arts in The Hague and holds a Diploma in Visual Communication from HfG Schwäbisch Gmünd. Before going free solo she spent some years at Monotype, where she amongst other things revived classics like Neue Plak together with Toshi Omagari or Praxis Next with Gerard Unger. She publishes side projects at Future Fonts and can occasionally be found teaching type design and typography at schools in Germany and Denmark, where she is based with her family.



WWW.29LT.COM

Purchase License from www.29LT.com.
Trial & Rental Services from Fonstand.

© Copyright 29Letters 2024.
All Rights Reserved.
29LT Idris is a Trademark of 29Letters / 29LT.

This document can only be used for evaluation purposes.

Advanced
Font Engineer

Toshi Omagari is a typeface designer from Japan and based in London. He graduated from Visual Communication Design at Musashino Art University, Japan, and MA Typeface Design at the University of Reading, UK. He worked for Monotype from 2012 to 2020. His type design skillset includes Latin as well as other writing systems including Greek, Cyrillic, Arabic, Tibetan, Mongolian, Tengwar, etc. He does Python scripting as well. Japanese type design or calligraphy is not his speciality, but he can consult on Japanese typography, font selection, and lettering. He gives lectures at design conferences and university classes.

Calligrapher
Consultant

Wissam Shawkat is an Iraqi award-winning artist and designer based in Dubai, with a focus on Arabic calligraphy and typography. His work departs from classic calligraphy, yet maintains its craftsmanship. Since 2003 he has been working on a new script named after himself (Al Wissam Style), and in recent years, he started 'Calligraforms', an art movement that merges the graphic qualities found in classic letterforms and western Abstraction and Cubism. Wissam has had many solo shows and has participated in many group exhibitions. His calligraphy and typography designs have appeared in several books and magazines about art and design.



29LT Idris

Super Family



100 pts.

29LT Idris
Sharp

29LT Idris
Flat

Arabic

Latin

Arabic

Latin

Light

ةق

ab

ةق

ab

Regular

ض

pe

ض

pe

Medium

رغ

cn

رغ

cn

Bold

ي

gk

ي

gk

ExtraBold

اذ

fy

اذ

fy

170 pts.

29LT Idris
Sharp

29LT Idris
Flat

هو

هو

من

من

في

في

إلى

إلى

170 pts.

29LT Idris
Sharp

29LT Idris
Flat

six six

bar bar

ice ice

opt opt

26 pts.

29LT Idris Sharp
Light

القلم سفير العقل ورسوله ولسانه الأطول وترجمانه الأفضل
القلم سفير العقل ورسوله ولسانه الأطول وترجمانه الأفضل

29LT Idris Flat

29LT Idris Sharp
Regular

أسود على أبيض: شعرك على جبينك، أي فنان خط هذه الخطوط
أسود على أبيض: شعرك على جبينك، أي فنان خط هذه الخطوط

29LT Idris Flat

29LT Idris Sharp
Medium

ذاك نبي أفرغ الخط في يده كما أوجي إلى النخل في تسديس بيوته
ذاك نبي أفرغ الخط في يده كما أوجي إلى النخل في تسديس بيوته

29LT Idris Flat

29LT Idris Sharp
Bold

الخط روضة العلم، وقلب الفهم، وفن الحكمة، وديباجة البيان
الخط روضة العلم، وقلب الفهم، وفن الحكمة، وديباجة البيان

29LT Idris Flat

29LT Idris Sharp
ExtraBold

القلم طيب الخط؛ والخط مدبر النفس؛ والمعنى عين الصحة
القلم طيب الخط؛ والخط مدبر النفس؛ والمعنى عين الصحة

29LT Idris Flat

سبى
سبى
ضى
ضى

26 pts.

29LT Idris **Sharp**

The stars of rulership reside in the darkness of the ink.

Light

29LT Idris **Flat**

The stars of rulership reside in the darkness of the ink.

29LT Idris **Sharp**

Calligraphy is a denunciation revealed by the mind.

Regular

29LT Idris **Flat**

Calligraphy is a denunciation revealed by the mind.

29LT Idris **Sharp**

Beauty of the letters is like the beauty of the woman.

Medium

29LT Idris **Flat**

Beauty of the letters is like the beauty of the woman.

29LT Idris **Sharp**

Calligraphy is the string for the beads of wisdom.

Bold

29LT Idris **Flat**

Calligraphy is the string for the beads of wisdom.

29LT Idris **Sharp**

Pen is a tree whose fruit is the uttered word.

ExtraBold

29LT Idris **Flat**

Pen is a tree whose fruit is the uttered word.

IK IK

29LT Idris
Sharp

Bold
57 pts.

الخطوط المعجزة كالبرود المعامة

The meadow of science

Medium
20 / 22 pts.

يتسم بسهولة قراءته وسرعة كتابته وبعده عن التعقيد، تُوزن مقاسات حروفه بالنقطة
A writing style of Arabic script intended for the rapid production of texts

Regular
16 / 21 pts. [A]
16 / 18 pts. [L]

الخط المجرد كماله أن تكون دلالاته واضحة، بإبانة حروفه المتواضعة وإجادة وضعها ورسمها كل واحد على حدة متميز عن الآخر، إلا ما اصطلاح عليه الكتاب من إيصال حرف الكلمة الواحدة بعضها ببعض، سوى حروف اصطلاحوا على قطعها، مثل الألف المتقدمة في الكلمة، وكذا الراء والزاي والذال والذال وغيرها، بخلاف ما إذا كانت متأخرة، وهكذا إلى آخرها. ابن خلدون

The perfection of calligraphy devoid of dotting and diacritics lies in (allowing) its clear significance to show, by emphasizing its humbled letters and well placing them, and drawing each one of them apart from the other, and distinct from it, except for what's accepted by convention among writers of connecting letters of a word one to the other, barring some letters conven-

29LT Idris
Flat

Bold
57 pts.

الخطوط المعجزة كالبرود المعامة

The meadow of science

Medium
20 / 22 pts.

يتسم بسهولة قراءته وسرعة كتابته وبعده عن التعقيد، تُوزن مقاسات حروفه بالنقطة
A writing style of Arabic script intended for the rapid production of texts

Regular
16 / 21 pts. [A]
16 / 18 pts. [L]

الخط المجرد كماله أن تكون دلالاته واضحة، بإبانة حروفه المتواضعة وإجادة وضعها ورسمها كل واحد على حدة متميز عن الآخر، إلا ما اصطلاح عليه الكتاب من إيصال حرف الكلمة الواحدة بعضها ببعض، سوى حروف اصطلاحوا على قطعها، مثل الألف المتقدمة في الكلمة، وكذا الراء والزاي والذال والذال وغيرها، بخلاف ما إذا كانت متأخرة، وهكذا إلى آخرها. ابن خلدون

The perfection of calligraphy devoid of dotting and diacritics lies in (allowing) its clear significance to show, by emphasizing its humbled letters and well placing them, and drawing each one of them apart from the other, and distinct from it, except for what's accepted by convention among writers of connecting letters of a word one to the other, barring some letters conven-



29LT Idris



Variable Font

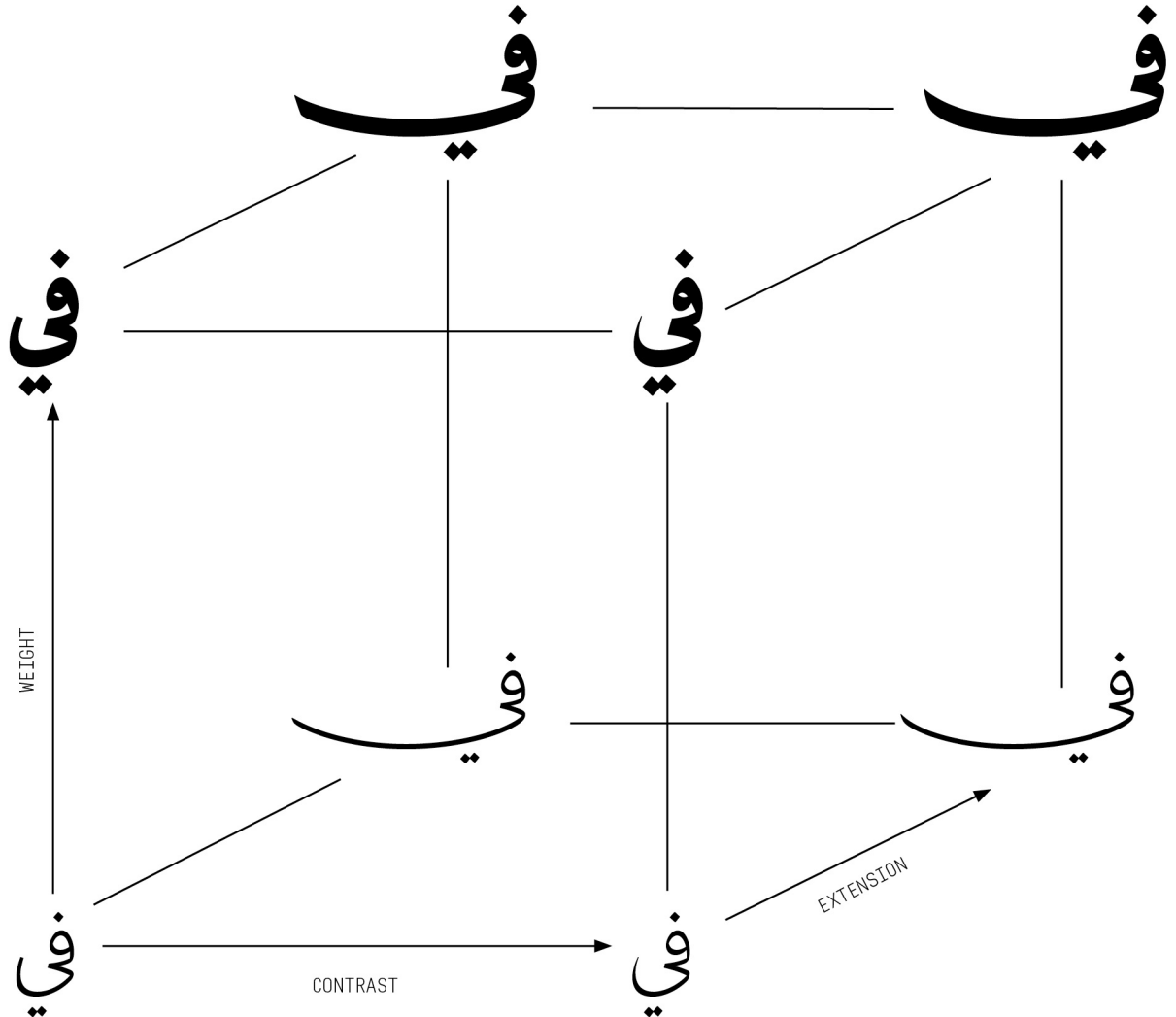
The variable font introduces a third Extension axis, complementing the existing Weight and Contrast axes. Unlike static font versions that set a fixed width for the cups swashes [Stylistic Sets 6 to 8] and limited the kashida extensions [Stylistic Sets 9 to 12] to only four levels, the new Extension axis offers users an unlimited range of extension width possibilities for the Arabic cups and baseline elongation. This tool will be beneficial for users to justify specific Arabic text or determine the exact width of a particular word they require.

Variable Font Axes:

Weight Axis = 200 – 800

Contrast Axis = 025 – 100

Extension Axis = 100 – 400



Cups Extension Example

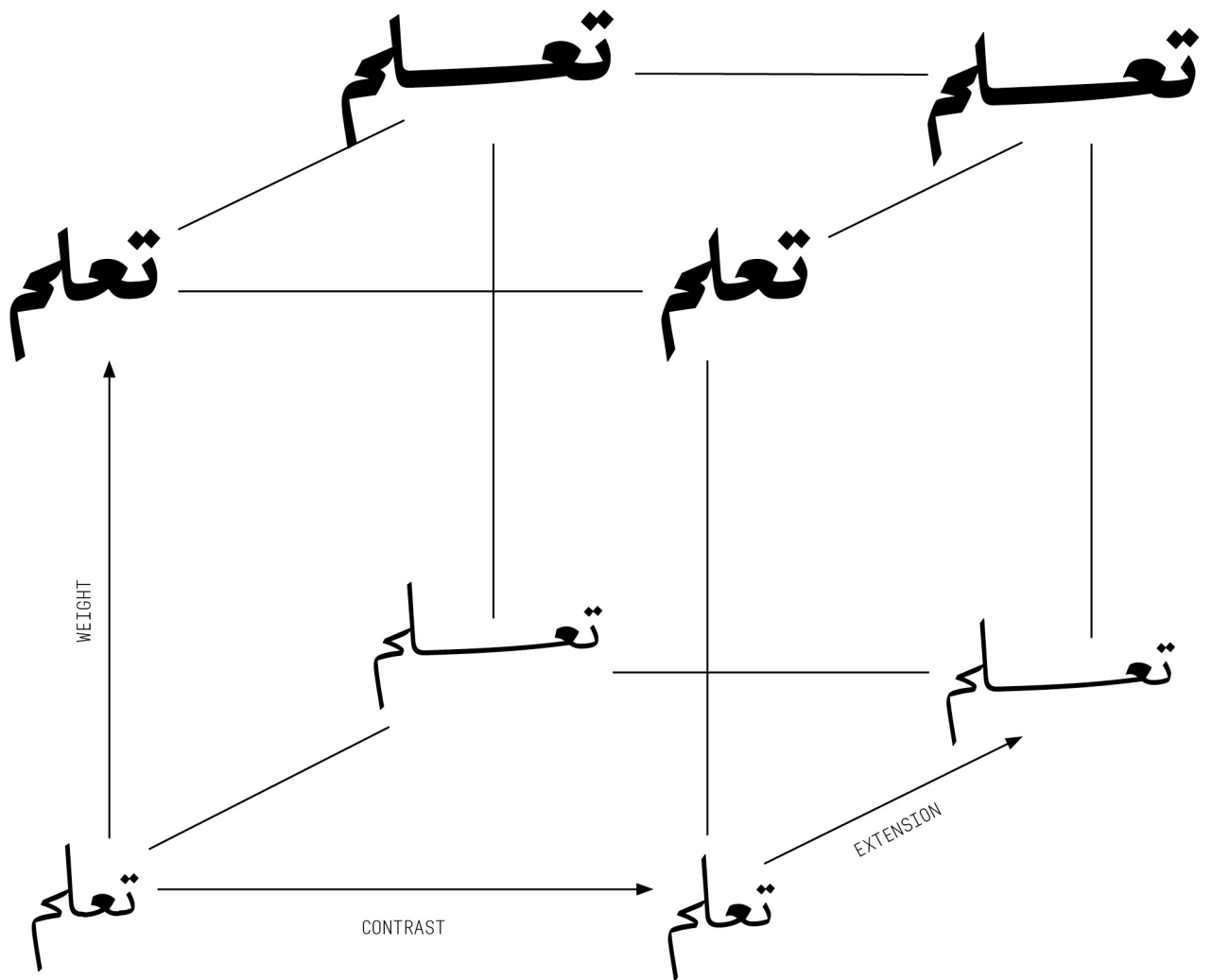
The variable font introduces a third Extension axis, complementing the existing Weight and Contrast axes. Unlike static font versions that set a fixed width for the cups swashes [Stylistic Sets 6 to 8] and limited the kashida extensions [Stylistic Sets 9 to 12] to only four levels, the new Extension axis offers users an unlimited range of extension width possibilities for the Arabic cups and baseline elongation. This tool will be beneficial for users to justify specific Arabic text or determine the exact width of a particular word they require.

Variable Font Axes:

Weight Axis = 200 – 800

Contrast Axis = 025 – 100

Extension Axis = 100 – 400



Baseline Extension Example

PS: To activate the baseline extension axes, a kashida must be manually inputted after the desired expanding letter. This ensures that the baseline extension is activated only when the decision is correct, similar to what an experienced calligrapher would do. It's advisable to add only one kashida per word and place it within the word where it won't disrupt the combination of letters [ligature] and maintain the word's balance. Imagine creating a balance between two letters clusters in the word, and it doesn't necessarily have to be in the middle. Additionally, considering the pronunciation of the word can also be crucial in determining the appropriate placement of the kashida.

جمال الحرف
العربي يليه مني

WEIGHT

200

800

CONTRAST

25

100

EXTENSION

100

400

جمال الحرف
العربي يليه مني

WEIGHT

200

800

CONTRAST

25

100

EXTENSION

100

400

Weight Axis = 200 - 800

Contrast Axis = 025 - 100

Extension Axis = 100 - 400

34 pts.

الخط الحسن يزيد الحق وضوحًا

Light

Weight = 200

Contrast = 100

Extension = 100

الخط الحسن يزيد الحق وضوحًا

Weight = 200

Contrast = 100

Extension = 300

الخط الحسن يزيد الحق وضوحًا

Regular

Weight = 340

Contrast = 100

Extension = 100

الخط الحسن يزيد الحق وضوحًا

Weight = 340

Contrast = 100

Extension = 300

الخط الحسن يزيد الحق وضوحًا

Medium

Weight = 480

Contrast = 100

Extension = 100

الخط الحسن يزيد الحق وضوحًا

Weight = 480

Contrast = 100

Extension = 300

الخط الحسن يزيد الحق وضوحًا

Bold

Weight = 680

Contrast = 100

Extension = 100

الخط الحسن يزيد الحق وضوحًا

Weight = 680

Contrast = 100

Extension = 300

الخط الحسن يزيد الحق وضوحًا

ExtraBold

Weight = 800

Contrast = 100

Extension = 100

الخط الحسن يزيد الحق وضوحًا

Weight = 800

Contrast = 100

Extension = 300

Weight Axis = 200 - 800

Contrast Axis = 025 - 100

Extension Axis = 100 - 400

34 pts.

الخط الحَسَنُ يزيد الحق وضوحًا

Light

Weight = 200

Contrast = 25

Extension = 100

الخط الحَسَنُ يزيد الحق وضوحًا

Weight = 200

Contrast = 25

Extension = 300

الخط الحَسَنُ يزيد الحق وضوحًا

Regular

Weight = 340

Contrast = 25

Extension = 100

الخط الحَسَنُ يزيد الحق وضوحًا

Weight = 340

Contrast = 25

Extension = 300

الخط الحَسَنُ يزيد الحق وضوحًا

Medium

Weight = 480

Contrast = 25

Extension = 100

الخط الحَسَنُ يزيد الحق وضوحًا

Weight = 480

Contrast = 25

Extension = 300

الخط الحَسَنُ يزيد الحق وضوحًا

Bold

Weight = 680

Contrast = 25

Extension = 100

الخط الحَسَنُ يزيد الحق وضوحًا

Weight = 680

Contrast = 25

Extension = 300

الخط الحَسَنُ يزيد الحق وضوحًا

ExtraBold

Weight = 800

Contrast = 25

Extension = 100

الخط الحَسَنُ يزيد الحق وضوحًا

Weight = 800

Contrast = 25

Extension = 300

Variable Font Axes

Weight Axis = 200 - 800

Contrast Axis = 025 - 100

Extension Axis = 100 - 400

Unjustified Arabic text.

قال سهل بن هارون صاحب بيت
الحكمة ويعرف بابن راهيون الكاتب عدد
حروف العربية ثمانية وعشرون حرفا على
عدد منازل القمر وغاية ما تبلغ الكلمة
منها مع زيادتها سبعة احرف على عدد
النجوم السبعة قال وحروف الزوائد اثنا
عشر حرفا على عدد البروج الاثنى عشر
قال ومن الحروف ما يدغم مع لام التعريف
وهي اربعة عشر حرفا مثل منازل

Variable Font Axes

Weight Axis = 340

Contrast Axis = 025

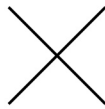
Extension Axis = Variable

Varying the values of the Extension Axis between 100
and 400 to achieve a calligraphic justified Arabic text.
Manual edits are required to adjust the extension of the
cups or the baseline.

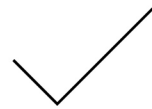
قال سهل بن هارون صاحب بيت
الحكمة ويعرف بابن راهيون الكاتب عدد
حروف العربية ثمانية وعشرون حرفا على
عدد منازل القمر وغاية ما تبلغ الكلمة
منها مع زيادتها سبعة احرف على عدد
النجوم السبعة قال وحروف الزوائد اثنا
عشر حرفا على عدد البروج الاثنى عشر
قال ومن الحروف ما يدغم مع لام التعريف
وهي اربعة عشر حرفا مثل منازل

P.S.

To activate the baseline Extension axis, a kashida must be manually inputted after the desired expanding letter. This ensures that the baseline extension is activated only when the decision is correct, similar to what an experienced calligrapher would do. It's advisable to add only one kashida per word and place it within the word where it won't disrupt the combination of letters (ligature) and maintain the word's balance. Imagine creating a balance between two letters clusters in the word, and it doesn't necessarily have to be in the middle. Additionally, considering the pronunciation of the word can also be crucial in determining the appropriate placement of the kashida.



للخط بها معالمون
پرسمون للمتعم
الحروف بقوانين في
وضعها. وأشكالها

Adobe InDesign **Automatic** Kashida Placement

للخط بها معالمون
پرسمون للمتعم
الحروف بقوانين في
وضعها. وأشكالها

Manual Input of Kashidas + Using the Extension Axis

P.S.

Do not use the Fully
Justified option in
InDesign and avoid
using automatic
kashidas placement.

Weight Axis = 200 - 800

Contrast Axis = 025 - 100

Extension Axis = NA

Spiritual Geometry

WEIGHT



200

800

CONTRAST

25

100

Spiritual Geometry

WEIGHT



200

800

CONTRAST

25

100

Spiritual Geometry

WEIGHT



200

800

CONTRAST

25

100

Spiritual Geometry

WEIGHT



200

800

CONTRAST



25

100

P.S.

The Extension Axis has no impact on the Latin character set because it was designed to address the justification issue in the Arabic script.

Weight Axis = 200 - 800
Contrast Axis = 025 - 100
Extension Axis = NA

34 pts.

Sharp
Light

Typography is two-dimensional architecture

Weight = 200 Contrast = 100

Flat
Light

Typography is two-dimensional architecture

Weight = 200 Contrast = 025

Sharp
Regular

Typography is two-dimensional architecture

Weight = 340 Contrast = 100

Flat
Regular

Typography is two-dimensional architecture

Weight = 340 Contrast = 025

Sharp
Medium

Typography is two-dimensional architecture

Weight = 480 Contrast = 100

Flat
Medium

Typography is two-dimensional architecture

Weight = 480 Contrast = 025

Sharp
Bold

Typography is two-dimensional architecture

Weight = 680 Contrast = 100

Flat
Bold

Typography is two-dimensional architecture

Weight = 680 Contrast = 025

Sharp
ExtraBold

Typography is two-dimensional architecture

Weight = 800 Contrast = 100

Flat
ExtraBold

Typography is two-dimensional architecture

Weight = 800 Contrast = 025

